

# *Глава 1*

## **Установка и настройка системы**

# УСТАНОВКА И НАСТРОЙКА СИСТЕМЫ

Система Solid Edge является стандартным Windows-приложением, поэтому его установка мало чем отличается от установки других приложений.

Вставив диск с дистрибутивом Solid Edge в привод DVD, вы автоматически запустите программу автозапуска, которая позволяет установить не только сам Solid Edge, но и все основные приложения — стандартные изделия, модуль проектирования трубопроводов, электропроводки, прессформ и т.д. (рис. 1.1).



Рис. 1.1. Диалог автозапуска

Для установки системы выберите в диалоге автозапуска Solid Edge. Запустится установщик программы, который позволит настроить некоторые параметры установки. Важным моментом работы установщика является выбор стандарта шаблонов и путь к лицензии (рис. 1.2).

Для российских пользователей целесообразно выбирать установку метрических шаблонов (Metric из выпадающего списка в поле «Выберите стандартный шаблон»), так как они содержат необходимые настройки под стандарты ЕСКД: стили размеров, линий, текста, а также шаблон чертежа со всеми основными «форматками от А4 до А0». Стили текстовых элементов (размеры, обозначения) настроены на использование шрифта Siemens\_GOST Type A, который также идет в комплекте поставки. Этот шрифт находится на диске с дистрибутивом системы в подкаталоге \Solid Edge\Fonts. Установите его стандартной утилитой Windows перед началом использования Solid Edge.

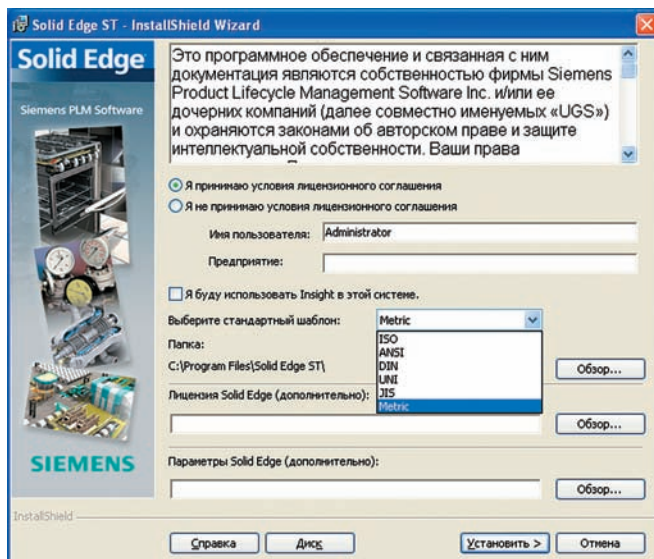


Рис. 1.2. Диалог задания шаблонов

Путь к файлу лицензии вы можете задать в данном окне, хотя это можно сделать и позднее.

Здесь вы также сможете указать путь к файлу `options.xml`, который должен быть подготовлен заранее с помощью специальной утилиты SEAdmin, входящей в комплект поставки Solid Edge. Она располагается на диске с дистрибутивом в подкаталоге `\Solid Edge\SptTools\SEAdmin\`. Использование этого файла может существенно упростить настройку Solid Edge, поскольку он содержит все основные параметры системы: месторасположение системных файлов, шаблонов, файлов настроек, параметров часто используемых элементов и многое другое (рис. 1.3).

Это очень актуально для системных администраторов, которым часто приходится устанавливать Solid Edge на рабочих местах пользователей и следить за единством настроек для всех пользователей Solid Edge. Использование SEAdmin подразумевает наличие локальной сети для централизованного хранения в защищенной от несанкционированного доступа папке единой для всех информации — стандартных изделий, шаблонов, настроек и пр. Файл `options.xml` необходимо подготовить заранее на рабочей станции, где уже установлен Solid Edge. Просто скопируйте утилиту SEAdmin из каталога, указанного выше, в папку Program каталога установки Solid Edge, затем запустите ее. В появившемся окне сделайте необходимые настройки, пропишите пути

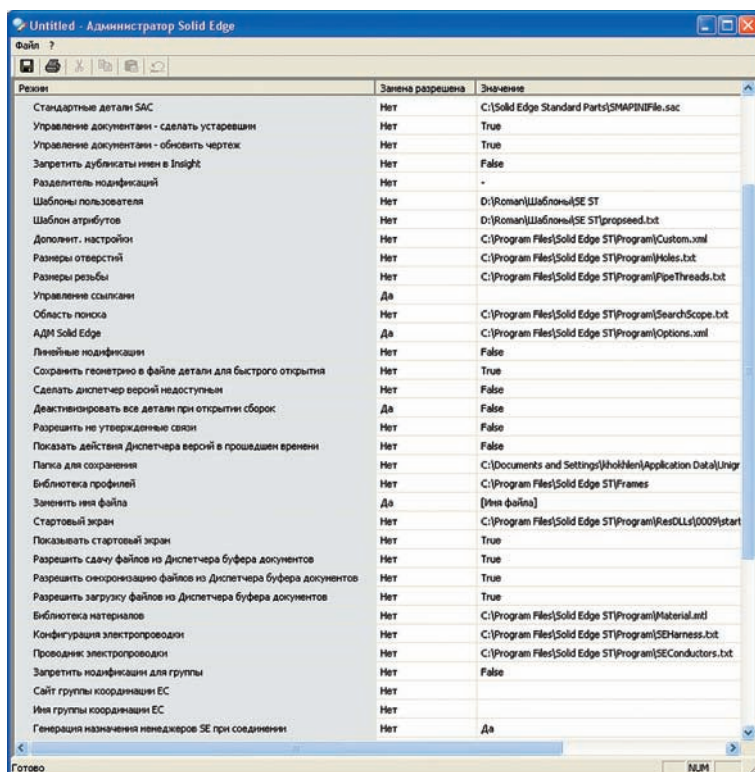


Рис. 1.3. Диалог SEAdmin

к файлам, хранящимся в сетевой папке. Чтобы получить файл options.xml, выберите «Файл» — «Сохранить» и укажите место для сохранения. Помните, что вы можете сохранить этот файл только в сетевую папку.

Когда файл options.xml подготовлен, достаточно указать путь к нему (см. рис. 1.2) и все настройки, сделанные администратором заранее и хранящиеся в этом файле, применятся автоматически для каждой новой инсталляции Solid Edge на рабочем месте пользователя. Выгода от применения такого подхода очевидна — не надо тратить время на настройку Solid Edge на каждом рабочем месте. Ее нужно провести лишь однажды с помощью SEAdmin.

Итак, необходимые параметры установки заданы, для установки системы нажмите «Установить». Процесс установки займет от 10 до 20 минут в зависимости от мощности рабочей станции.

После установки вы сразу же можете приступать к работе, система не требует каких-либо дополнительных действий. При первом запуске, возможно, вы увидите на стартовом экране только 3 типа шаблонов:

синхронные деталь и сборка, а также чертеж. Если вы раньше работали в Solid Edge, то наверняка знаете, что есть еще и среда проектирования листовых деталей, традиционные среды работы с деталью и сборкой. Эти шаблоны просто не показаны, и, если вы планируете использовать не только синхронный режим, но и традиционный, зайдите

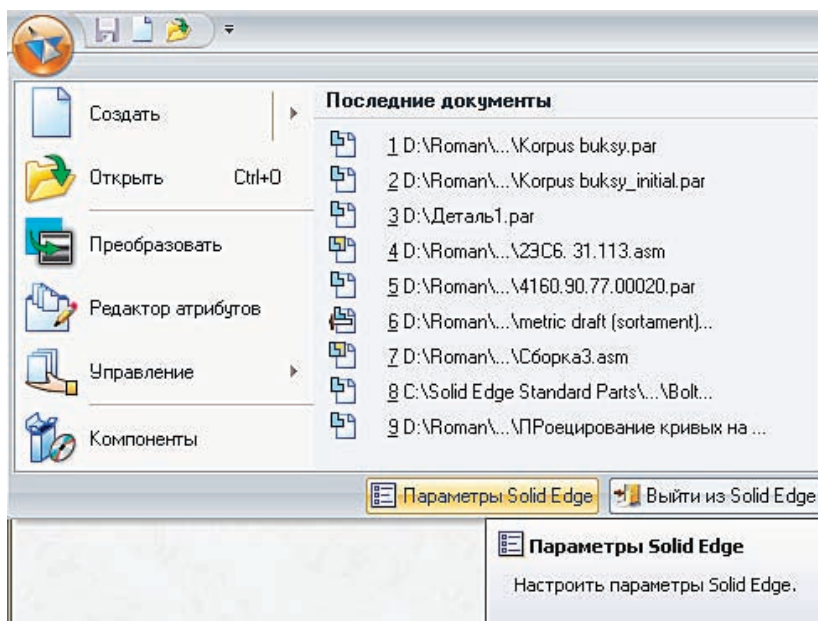


Рис. 1.4. Кнопка настроек

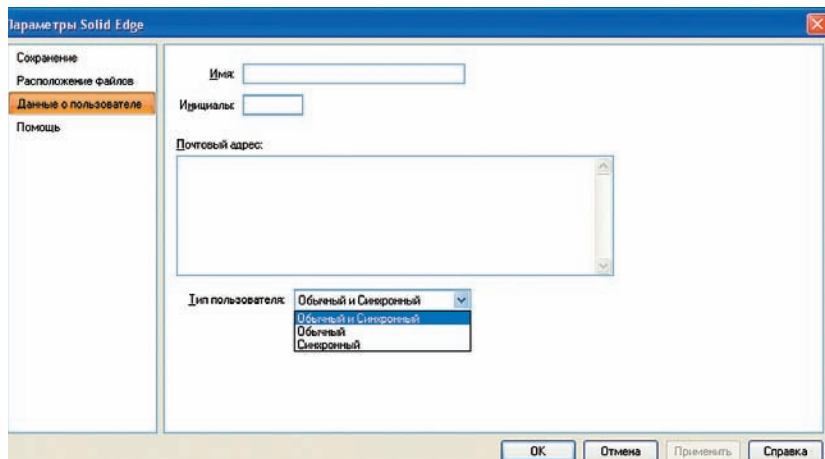


Рис. 1.5. Тип пользователя

в окно настроек системы и измените параметр «Тип пользователя» на «Обычный» и «Синхронный» (рис. 1.4, 1.5).

Система Solid Edge является легко настраиваемым и открытым приложением. Многие файлы, содержащие служебную и часто используемую информацию, имеют открытый текстовый формат, легко редактируемый с помощью стандартного Блокнота Windows. В процессе работы со многими командами среды «Деталь», «Листовая деталь» и «Чертеж» доступна возможность сохранить часто используемые параметры либо типоразмеры. Это относится к командам, которые имеют 7–8 и более параметров. Например, диалог задания параметров отверстия позволяет указать нужные размеры и затем их сохранить, чтобы можно было легко создать такое же отверстие впоследствии, но уже без повторного ввода параметров. Для этого укажите нужные параметры команды, введите имя этого набора параметров и нажмите «Сохранить» (рис. 1.6). Данный набор параметров запишется в специальный файл `custom.xml`, путь к которому также настраивается.

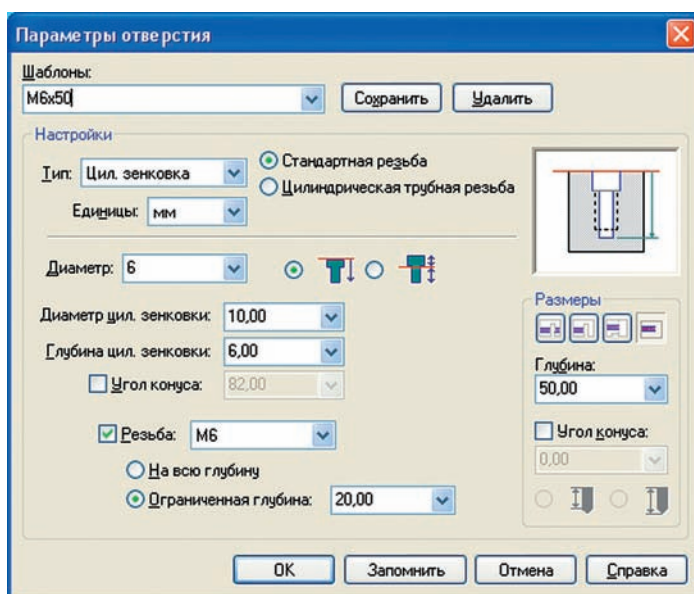


Рис. 1.6. Сохраняемые параметры

Доступ ко всем таким файлам с настройками можно указать непосредственно в диалоге параметров Solid Edge (рис. 1.4). Причем в зависимости от активной среды (деталь, листовая деталь, сборка или чертеж) вы видите некоторые различия в перечне файлов.

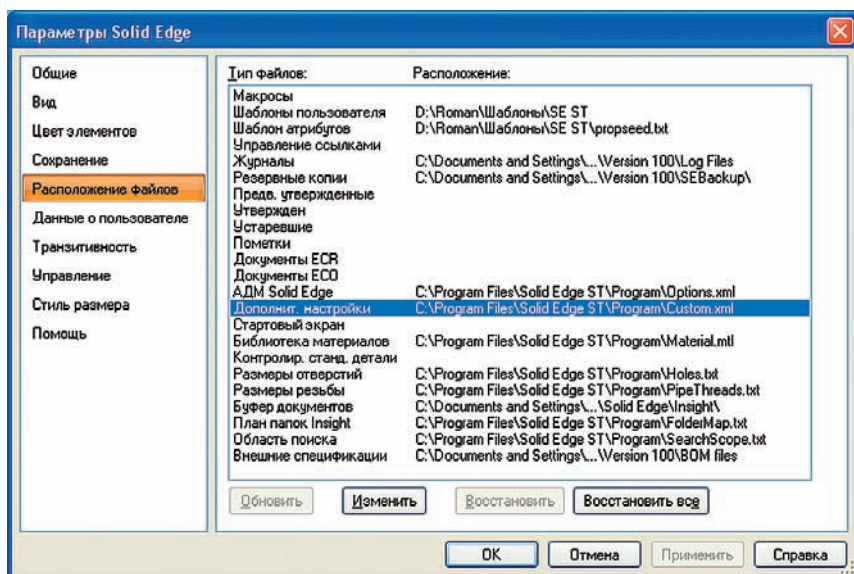


Рис. 1.7. Месторасположение файлов (деталь)

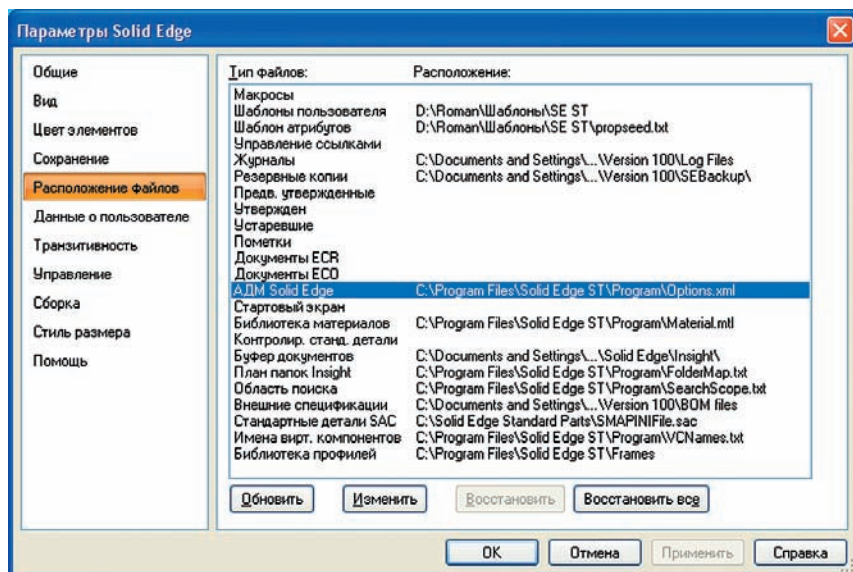


Рис. 1.8. Месторасположение файлов (сборка)

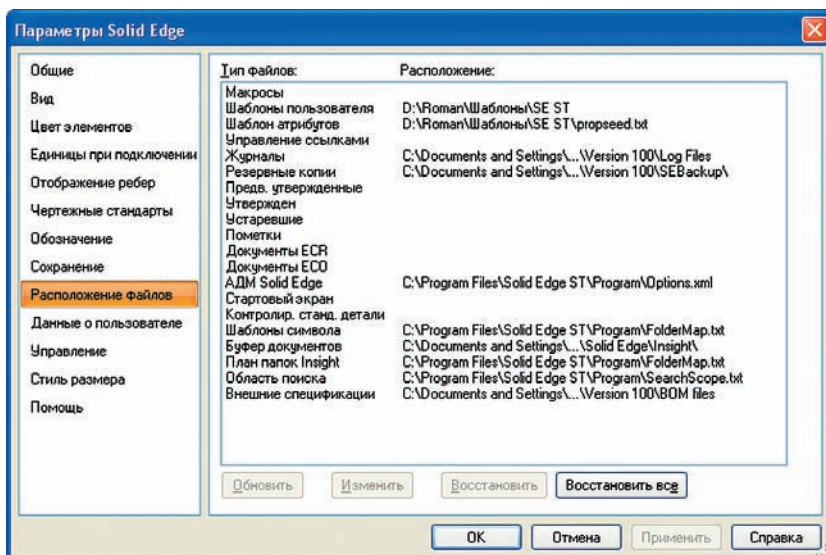


Рис. 1.9. Месторасположение файлов (чертеж)